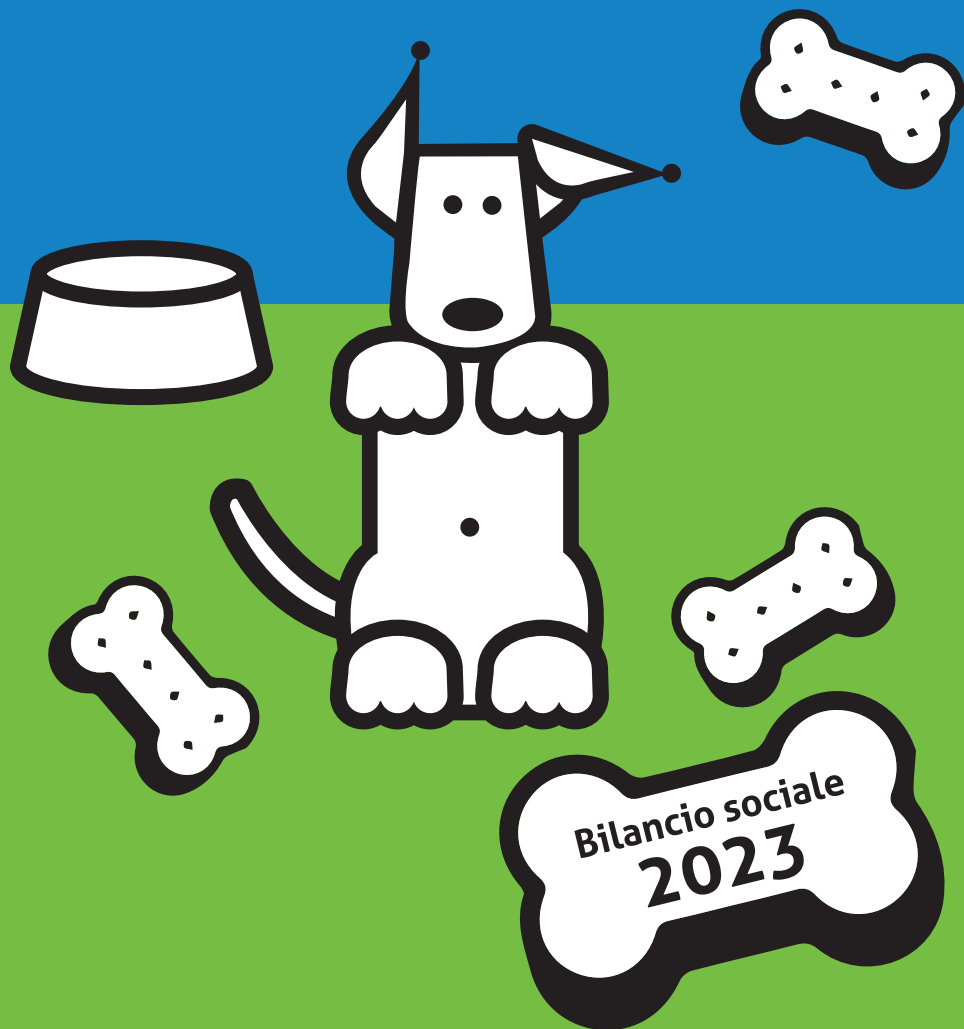




sviluppiamo comunicazione

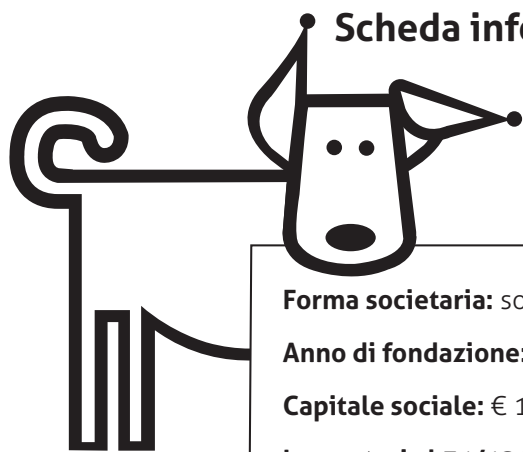


*Questo bilancio sociale è dedicato a Federico,
per noi Jimmy.*

*Dietro tutti questi risultati ci sono gli anni di lavoro
vissuti insieme per costruire weLaika.*



Scheda informativa



Forma societaria: società cooperativa

Anno di fondazione: 2010

Capitale sociale: € 11.430 di cui versato € 11.055

Lavoratori al 31/12/2023: 10

Soci/e: 10

Organigramma



advertising

web&mobile

weLaika

Abbiamo fondato weLaika nel 2010, venendo da percorsi molto diversi, ma uniti da forti convinzioni.

Crediamo nella dignità del lavoro di tutte le persone, nel suo potere e dovere di indirizzare le scelte di un'azienda. Per questo motivo abbiamo scelto, fin dall'inizio, la forma cooperativa in cui tutti i lavoratori e le lavoratrici sono soci(e).

Crediamo nell'importanza del ruolo di cambiamento e di progresso che le aziende hanno nei confronti della società.

Crediamo che "sviluppare comunicazione" sia una grande responsabilità, perché il modo in cui lo facciamo tocca la vita delle persone.

Crediamo che sconfiggere il digital divide culturale attraverso la semplicità delle interfacce sia un dovere di chiunque lavori nell'industria del web e, più in generale, della comunicazione.

Crediamo nell'educazione alla programmazione e alla comunicazione, che dovrebbe coinvolgere tutt3 senza distinzione di genere.

Crediamo nel dire 'no' a ciò che non ci convince, piuttosto che accettare di costruire cose sbagliate per emettere una fattura in più.

Crediamo nella trasparenza nei rapporti di lavoro, perché prendendosi in giro non si costruisce nulla di buono.

Crediamo che ciascuno faccia la sua parte nel cambiare questo piccolo pianeta, e che lo si possa cambiare in meglio.

Questa è weLaika, che attualmente è costituita da dieci soci(e).

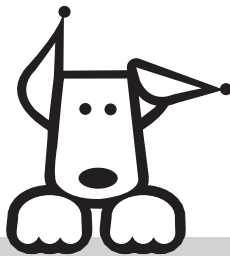
Fondamentali economici

Capitale sociale: € 11.430

Fatturato al 31/12:

2022: € 412.506 2023: € 551.078

+ 33,59%



Fidelizzazione

Clients 2022: 58
(nel 2022: 53)

Clients stabili (confermati nel 2023): 33
(36 nel 2022) -8%



Percentuale fatturato 83% (+26% rispetto al 2022)

Top ten clients:



Percentuale fatturato 74,77% (79% nel 2022: -5,39%)

La maggior parte del nostro fatturato deriva dai clienti stabili e dalle collaborazioni di lunga durata; è una tendenza storica che si è confermata negli anni.

“Cosa abbiamo di speciale”

L'organizzazione del nostro lavoro e della vita societaria segue alcuni valori per noi fondamentali: responsabilità, flessibilità, formazione, socialità, comunità.

La **responsabilità** è il principio base che definisce il ruolo di ognuno nella cooperativa e il ruolo della cooperativa nei confronti dei suoi lavoratori e della società in cui agisce.

A tutti i lavoratori, soci e non soci, assicuriamo la sostanziale equità di trattamento in termini di contratto e orari. Tutti hanno pari ruolo nei processi decisionali. Anche per le decisioni che formalmente spetterebbero esclusivamente ai soci, coinvolgiamo i non soci, perché possano partecipare in pieno alla vita della cooperativa.

La **flessibilità** si applica innanzitutto alle condizioni di lavoro. I nostri orari sono flessibili; il lavoro remoto e il telelavoro sono una prassi acquisita. Anche la programmazione delle attività e la stessa organizzazione interna non sono rigidamente stabilite dall'alto, ma sono un processo che si evolve continuamente e che trasformiamo collettivamente.

La **formazione** è sempre stata una voce importante di investimento, forse la più consistente. Non intendiamo per “formazione” solo l'aggiornamento sulle tecnologie che utilizziamo, per quanto essere aggiornati sugli strumenti che usiamo sia di per sé un fondamentale “ferro del mestiere”. Per noi formazione significa *allargare le nostre prospettive culturali*, al di là della competenza tecnica specifica.

Compriamo manuali tecnici e libri di interesse generale. Abbiamo un *bookshop* interno dove segnalare e consigliare libri, articoli interessanti, fonti documentali, nuovi strumenti e applicazioni.

Partecipiamo continuamente a conferenze e workshop sui linguaggi e le



tecnologie della comunicazione e del software. Per esigenze specifiche creiamo momenti di formazione dedicati.

Per noi formazione significa anche condivisione.

Per diversi anni abbiamo organizzato iniziative di formazione, gratuite e aperte a chiunque volesse partecipare. Questa modalità ci ha permesso anche di strutturare e formalizzare le conoscenze acquisite partecipando a conferenze o studiando i nuovi strumenti, e quindi di poterle condividere meglio - da un lato - e di poterle usare meglio e più consapevolmente - dall'altro.

Negli ultimi anni abbiamo concentrato la nostra formazione nella partecipazione a conferenze ed eventi formativi e al supporto ad aziende e associazioni che li organizzano.

Socialità Socialità è il principio alla base della scelta cooperativa, centrale nella nostra organizzazione.

Applichiamo misure di welfare aziendale, individuando strumenti e modalità per armonizzare la vita lavorativa e quella privata, e cercando di sostenere tutte le persone nel farlo. Nel 2022 lo abbiamo potenziato molto, per cui abbiamo deciso di aggiungere al bilancio sociale una sezione dedicata.

La socialità si applica anche a tutti i nostri processi organizzativi.

I singoli team organizzano e pianificano il loro lavoro in maniera orizzontale.

weLaika **web&mobile** evolve continuamente la propria organizzazione interna attraverso un *working breakfast* mensile: una mattinata di lavoro in team che serve a verificare l'andamento delle attività, riflettere sull'organizzazione interna, discutere criticità e proposte. Il lavoro quotidiano viene verificato due volte la settimana in una rapida riunione di team (mutuata dallo *stand-up meeting* del metodo Agile).

weLaika **advertising** condivide quotidianamente la pianificazione e



l'andamento del lavoro; dedica una riunione periodica alla verifica e al *feedback* sulle attività.

L'intera weLaika, oltre alle assemblee soci, si riserva incontri più informali in cui si rivede e si racconta l'andamento generale, si discutono bisogni e opportunità, e generalmente si condivide la vita della cooperativa.

La stessa assemblea dei soci non si riunisce solo per le decisioni "dovute" come l'elezione degli organi sociali o l'approvazione dei bilanci, ma discute e decide su *tutte* le questioni importanti. I non soci vengono accolti e anzi invitati a partecipare alle assemblee.

A norma di legge e in accordo con il nostro Statuto, l'ammissione dei nuovi soci è prerogativa del Consiglio di amministrazione. In weLaika, l'ammissione dei soci viene in ogni caso discussa e ratificata dall'Assemblea dei soci.

La socializzazione del lavoro si estende ai nostri clienti: non lavoriamo "per" loro ma "con" loro. I progetti vengono costruiti orizzontalmente, e tutto il processo, dalla definizione dei requisiti alla scelta degli strumenti di gestione operativa, è disegnato per permettere la condivisione completa di ogni scelta e di ogni attività.

Il principio di socialità applicato ai luoghi di lavoro è venuto meno in seguito alla pandemia ed alla ristrutturazione del lavoro secondo modalità ibride e, principalmente, remote.

Costruiamo percorsi di collaborazione anche con altre aziende e persone che operano nel nostro stesso settore. Realizziamo momenti formativi comuni, sviluppiamo assieme riflessioni specifiche sul ruolo delle nostre società all'interno del mercato in cui operiamo.

Crediamo che offrire il nostro contributo sia fondamentale per mettere in

pratica i principi sui cui è stata fondata weLaika, in poche parole, **comunità**. Nel nostro piccolo ci sforziamo di fare il massimo per applicare quei principi.

Contribuiamo alla *comunità degli sviluppatori* con weLaika web&mobile.

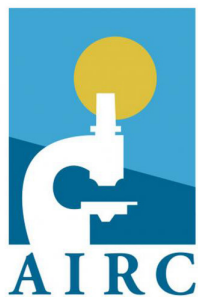
Contribuiamo direttamente con *donazioni* a organizzazioni e associazioni che curano e mantengono i linguaggi e gli strumenti che utilizziamo (Ruby Central, Solidus) o *sponsorizzando* eventi e conferenze.

Contribuiamo alla *comunicazione sociale* con weLaika advertising.

Offriamo *lavoro benevolo* a organizzazioni no profit offrendo tariffe agevolate per permettere loro di ridurre i costi di comunicazione. Appliciamo questa politica con particolare riguardo alle organizzazioni che lavorano per promuovere la legalità e la lotta sociale al crimine organizzato.

weLaika tutta cerca di contribuire alla *società* in generale, sostenendo e promuovendo cause che ci stanno a cuore.

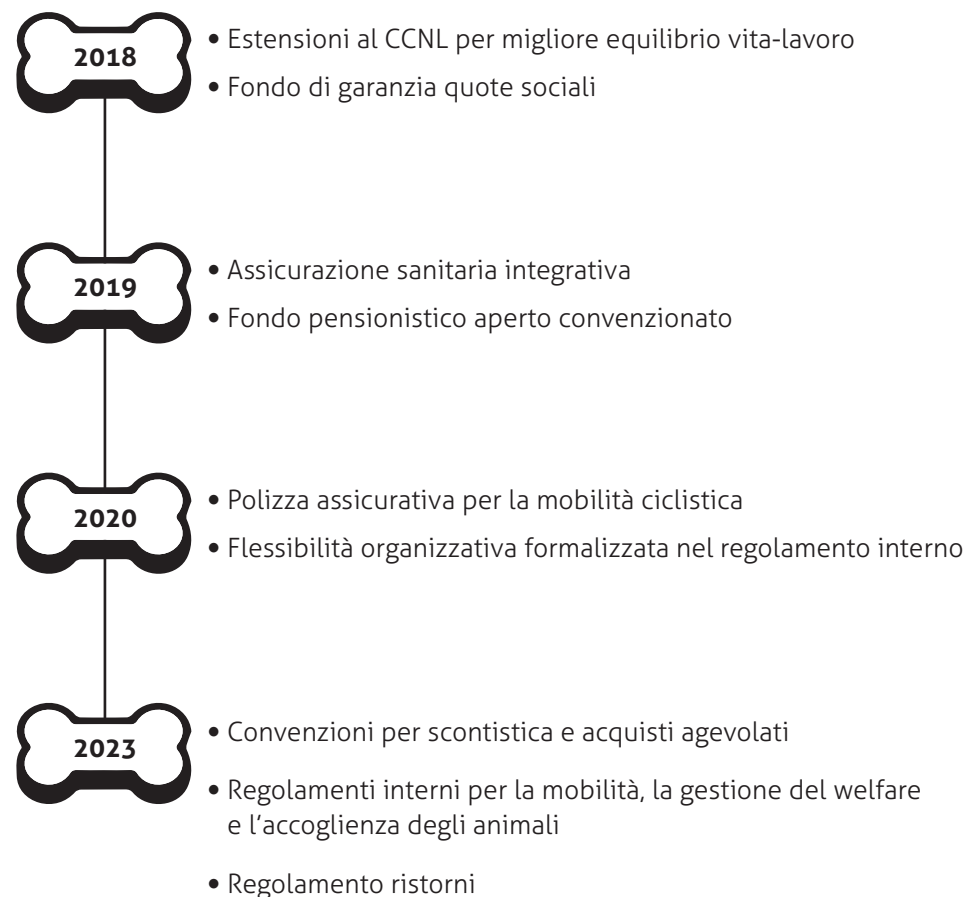
Per il sesto anno consecutivo, abbiamo dedicato una giornata di lavoro alla *lotta contro i tumori*. L'intero fatturato derivato dal lavoro di quella giornata è stato donato a AIRC, Associazione Italiana per la Ricerca sul Cancro. Lo abbiamo fatto in memoria del nostro socio e amico Federico, a cui questo bilancio sociale è dedicato.



Welfare

Le prime misure di *welfare* aziendale al 2018. Negli anni, siamo riusciti a incrementare progressivamente sia la varietà dell'offerta di *welfare* sia la specificità rispetto ai bisogni individuali di ognuno di noi.

Il 2023 è stato un anno particolarmente ricco di novità.



Nel corso del 2023, i progressi sono stati molto significativi:

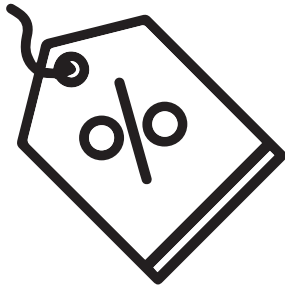
Convenzioni per scontistica e acquisti agevolati

Abbiamo stretto accordi con diverse piattaforme per offrire ai nostri dipendenti una vasta gamma di opportunità di risparmio:

Due piattaforme digitali che mettono a disposizione una serie di sconti e convenzioni su vari prodotti e servizi, dalla tecnologia all'abbigliamento, dai viaggi all'intrattenimento, includendo buoni spesa di GDO.

Una piattaforma dedicata agli acquisti convenzionati, che permette ai nostri collaboratori di accedere a prezzi vantaggiosi su numerosi articoli di uso quotidiano.

Una convenzione diretta con una rinomata catena di centri benessere, offrendo ai nostri dipendenti la possibilità di usufruire di trattamenti termali e spa a tariffe agevolate.



Regolamenti interni

Abbiamo elaborato e implementato nuovi regolamenti interni focalizzati su:

Mobilità: per promuovere soluzioni di trasporto sostenibili ed efficienti.

Gestione del welfare: per ottimizzare l'utilizzo e la distribuzione dei benefit aziendali

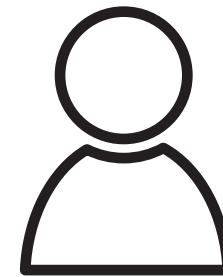


Nomina di figure chiave

A seguito dell'implementazione dei nuovi regolamenti, abbiamo nominato:

Un Welfare Manager: responsabile della gestione e dello sviluppo delle iniziative di welfare aziendale.

Un Mobility Manager: incaricato di ottimizzare gli spostamenti casa-lavoro dei dipendenti e di gestire gli acquisti dei biglietti per i viaggi aziendali.



Indagine sulle esigenze dei dipendenti

Per meglio comprendere le necessità dei nostri collaboratori, abbiamo condotto un questionario focalizzato su:

Esigenze di fringe e flexible benefits

Preferenze per una copertura sanitaria integrativa

I risultati di questa indagine saranno fondamentali per individuare nuovi fornitori e partner nel settore del welfare per il 2024 e gli anni a venire, permettendoci di sviluppare un'offerta sempre più in linea con le reali necessità dei nostri collaboratori.



Conclusioni e prospettive future

Siamo convinti che investire nel benessere dei nostri collaboratori non solo migliori la loro qualità di vita, ma contribuisca anche a creare un ambiente di lavoro più positivo e produttivo.

Per il futuro, vogliamo tentare di:

Ampliare ulteriormente la rete di convenzioni e partnership

Affinare e potenziare i nostri regolamenti interni in base ai feedback ricevuti

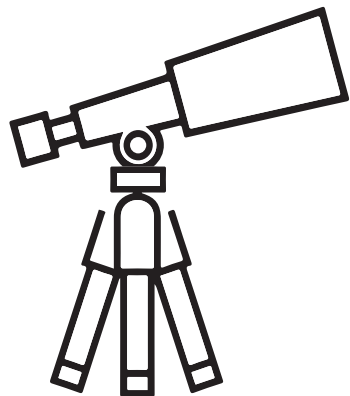
Implementare nuove soluzioni di welfare basate sulle esigenze dei singoli

Monitorare costantemente l'efficacia delle nostre iniziative, apportando miglioramenti ove necessario

Migliorare la copertura assicurativa sanitaria

Implementare flexible benefit oltre ai fringe benefit, per offrire una maggiore personalizzazione del pacchetto welfare

Questi ultimi due obiettivi riflettono il nostro impegno a sviluppare un sistema di welfare sempre più personalizzato e adattabile alle esigenze individuali di soci(e) e dipendenti. La ricerca di una copertura sanitaria più flessibile ci permetterà di rispondere meglio alle diverse necessità individuali, mentre l'introduzione di flexible benefit darà a tutte/i la possibilità di soddisfare le loro esigenze personal e familiari.



Vogliamo continuare a evolverci, facendo sempre attenzione alle esigenze di ognuna/o di noi, costruendo un ecosistema di welfare sempre più completo, flessibile e soddisfacente.

Ambiente

L'assicurazione aggiuntiva per gli spostamenti in bicicletta dei nostri lavoratori, oltre a offrirci una tutela in più, offre uno stimolo pratico e di riflessione all'utilizzo della mobilità sostenibile.

Dal 2020 esiste il "boschetto di weLaika", piantato su un terreno gentilmente concessoci in uso gratuito, non lontano da Torino. Abbiamo iniziato con il piantare una decina di alberi, uno per ogni socio(a) e uno in memoria di Federico.

Da allora al "boschetto di weLaika" sono stati aggiunti cinque alberelli donati da amici e da persone che hanno condiviso lo spirito dell'iniziativa.

Per il futuro

Vogliamo migliorare; vogliamo crescere, come organizzazione e come persone. Per questo motivo vogliamo esplorare alcuni aspetti che riteniamo importanti e urgenti.

Vogliamo continuare a potenziare il welfare aziendale, ottimizzando servizi e benefici e adattandoli alle esigenze delle persone che fanno parte di weLaika.

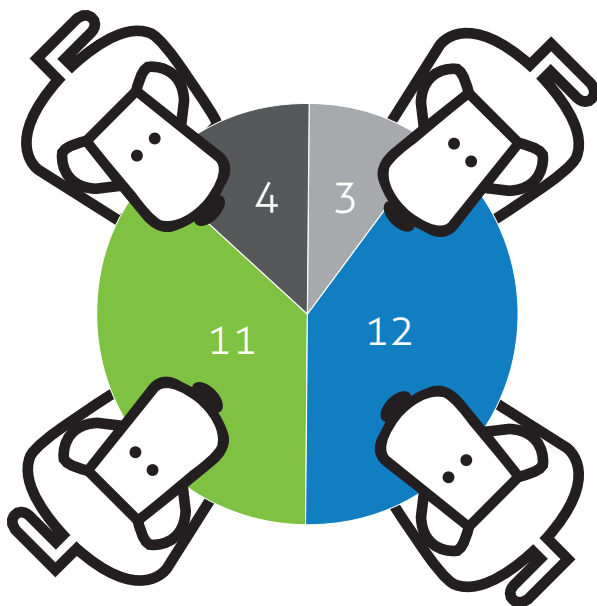
Vogliamo incrementare la responsabilità sociale potenziando le nostre azioni di sostenibilità ambientale.

Come sempre **vogliamo** continuare a investire nella formazione, incoraggiando l'acquisizione di conoscenze e di capacità su un più ampio spettro oltre a quello puramente tecnico.

Numeri

Socialità

- Assemblee: 4
- Riunioni plenarie: 3
- Working breakfast: 12
- Sit down: 11



Formazione

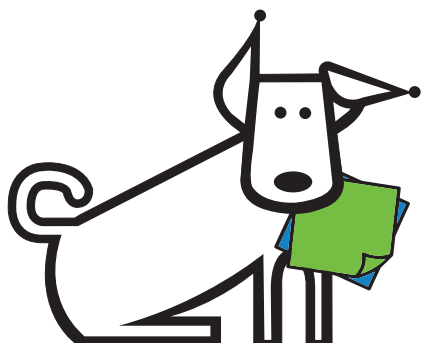
Per noi
n° ore dedicate 453
(costo del lavoro equivalente € 10.419)

-25% rispetto al 2022

Formazione interna

dev: 148 h (18.5 gg)

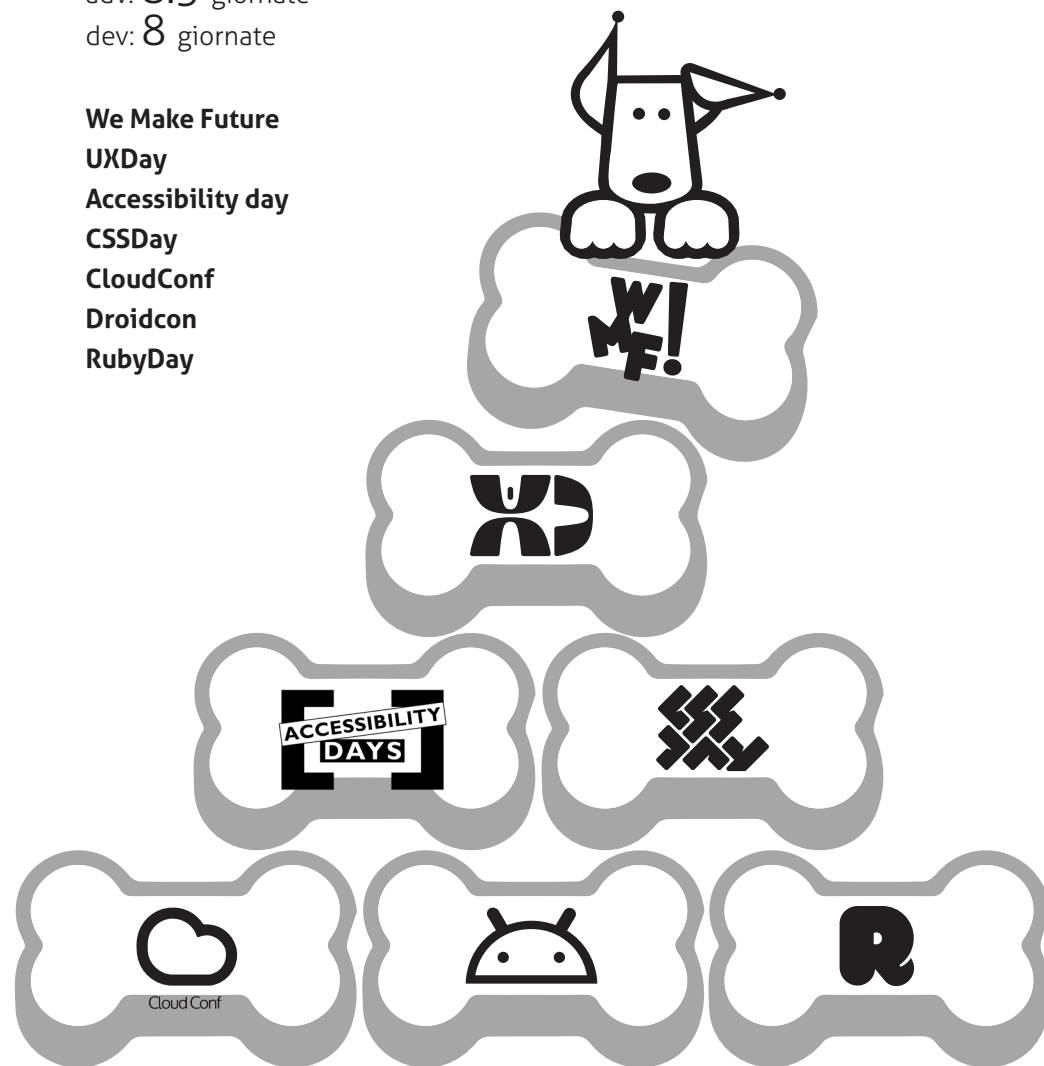
adv: 174 h (21.75 gg)



Conferenze

Come partecipanti: n° ore dedicate 131
adv: 8.5 giornate
dev: 8 giornate

- We Make Future
- UXDay
- Accessibility day
- CSSDay
- CloudConf
- Droidcon
- RubyDay



Valore sociale

Le percentuali nella tabella si riferiscono al totale del fatturato 2023, che è di **€ 551.078**.

Contributi alla community: sponsorizzazioni e supporto a organizzazioni no-profit.

Lavoro benevolo: lavoro prestato a tariffa agevolata a organizzazioni no-profit.

Alla sola **formazione** abbiamo dedicato nel 2022 **603** ore-uomo.

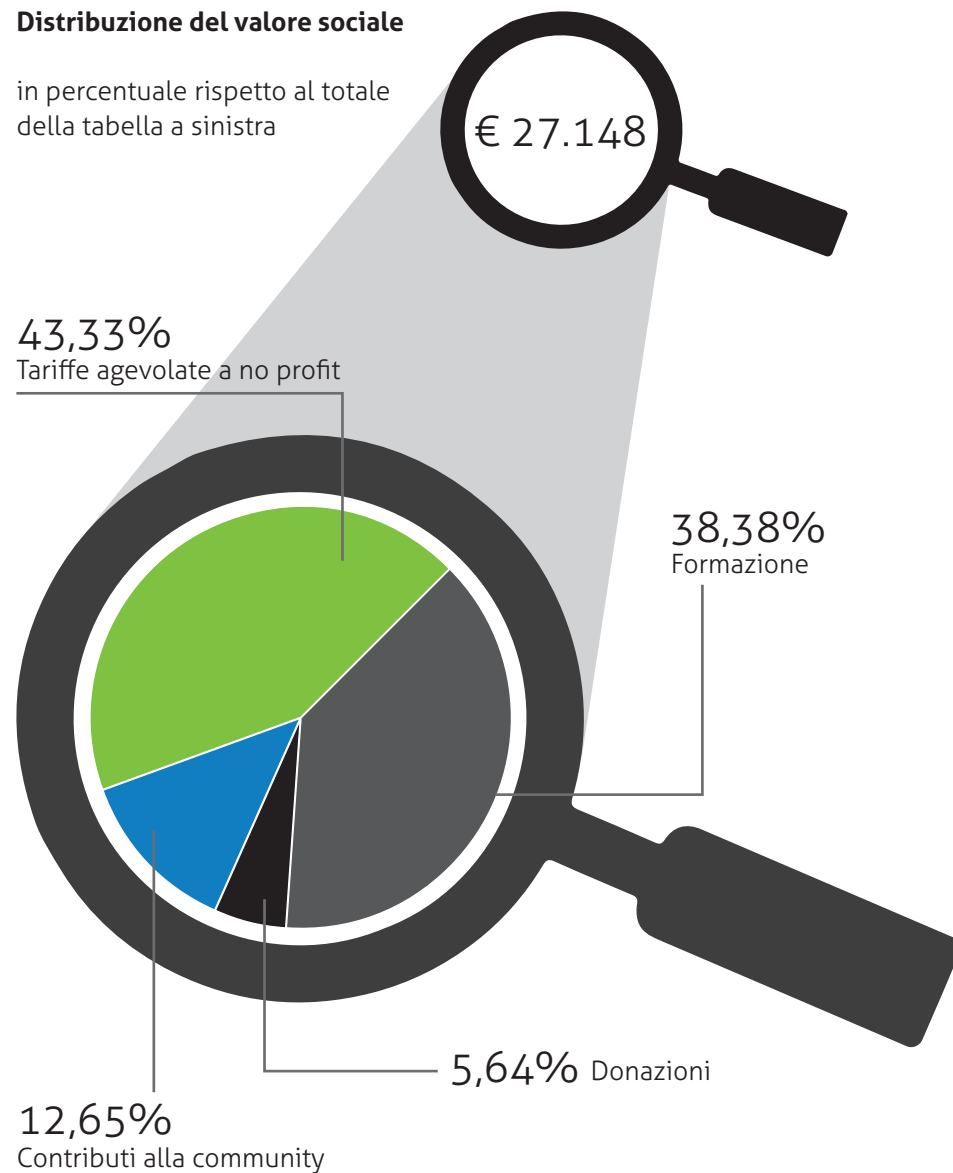
Per le **tariffe agevolate a no-profit**, il valore è calcolato per differenza fra quanto si sarebbe fatturato per un lavoro a tariffazione standard e quanto si è effettivamente fatturato; per l'**impegno su progetti no-profit** e la **formazione**, il "costo del lavoro equivalente" è il costo lordo del lavoro dedicato alle rispettive voci.

Il totale del **valore sociale** corrisponde al **4,93%** del fatturato totale.

Contributi alla community		€ 3.434	0,62%
Tariffe agevolate a no profit	Differenza fra fatturato effettivo e fatturato a tariffazione normale	€ 11.764	2,13%
Formazione	Costo del lavoro equivalente	€ 10.419	1,89%
Donazioni		€ 1.531	0,28%
TOTALE		€ 27.148	4,93%

Distribuzione del valore sociale

in percentuale rispetto al totale della tabella a sinistra



Bilancio economico abbreviato

Stato patrimoniale

Crediti verso soci	€ 375
Immobilizzazioni	€ 10.091
Attivo circolante	€ 314.657
Ratei e risconti	€ 1.732
Totale attivo	€ 326.855
Patrimonio netto	€ 104.447
Fondo TFR	€ 62.183
Debiti	€ 121.303
Ratei e risconti	€ 38.922
Totale passivo	€ 326.855

Conto economico

Valore della produzione	€ 550.980
Altri ricavi e proventi	€ 98
Totale attivo	€ 551.078
Costo della produzione: materiali e servizi	€ 137.881
Costo della produzione: personale	€ 350.631
Ammortamenti e svalutazioni	€ 1.901
Oneri diversi di gestione	€ 7.020
Totale passivo	€ 497.433
Proventi finanziari	€ 180
Risultato prima delle imposte	€ 53.825
Imposte sul reddito dell'esercizio	€ 6.259
Utile dell'esercizio	€ 47.566



Corso Umbria 25, 10144 Torino
www.welaika.com