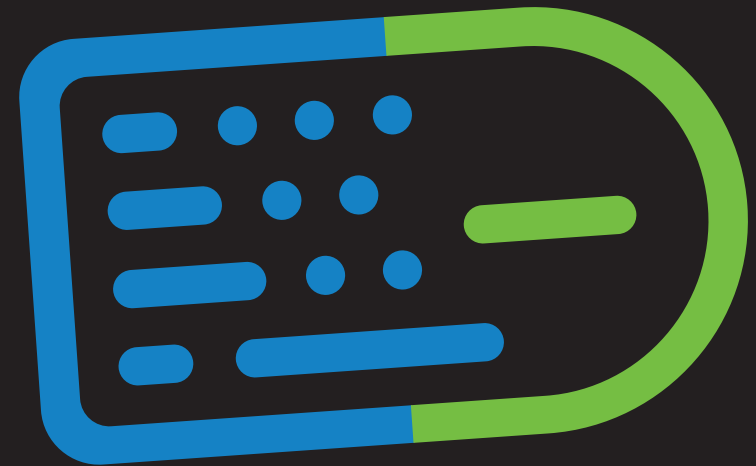


sviluppiamo comunicazione



Bilancio sociale **2019**

*Questo bilancio sociale è dedicato a Federico,
per noi Jimmy.*



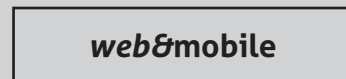
*Dietro tutti questi risultati ci sono gli anni di lavoro
vissuti insieme per costruire quella che oggi è weLaika.*



Scheda informativa

Forma societaria: società cooperativa
Anno di fondazione: 2010
Capitale sociale: € 15.250
Lavoratori al 31/12/2019: 11
Di cui soci: 9

Organigramma



weLaika

Abbiamo fondato weLaika nel 2010, venendo da percorsi molto diversi, ma uniti da forti convinzioni.

Crediamo nella dignità del lavoro di ciascuno, nel suo potere e dovere di indirizzare le scelte di un'azienda. Per questo motivo abbiamo scelto, fin dall'inizio, la forma cooperativa in cui tutti i lavoratori sono soci.

Crediamo nell'importanza del ruolo di cambiamento e di progresso che le aziende hanno nei confronti della società.

Crediamo che "sviluppare comunicazione" sia una grande responsabilità, perché il modo in cui lo facciamo tocca la vita delle persone.

Crediamo che sconfiggere il digital divide culturale attraverso la semplicità delle interfacce sia un dovere di chiunque lavori nell'industria del web e, più in generale, della comunicazione.

Crediamo nell'educazione alla programmazione e alla comunicazione, che dovrebbe coinvolgere tutti senza distinzione di genere.

Crediamo nel dire 'no' a ciò che non ci convince, piuttosto che accettare di costruire cose sbagliate per emettere una fattura in più.

Crediamo nella trasparenza nei rapporti di lavoro, perché prendendosi in giro non si costruisce nulla di buono.

Crediamo che ciascuno faccia la sua parte nel cambiare questo piccolo pianeta, e che lo si possa cambiare in meglio.

Questa è weLaika, che attualmente è costituita da nove soci, a cui si aggiungono due persone che stanno per intraprendere il percorso associativo.

Fondamentali economici



Capitale sociale: € 15.250

Fatturato al 31/12:

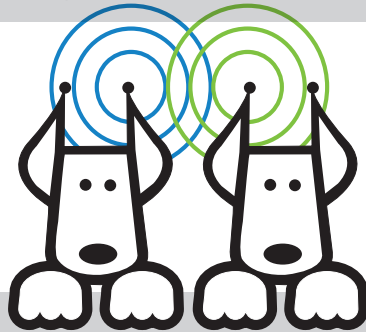
2018: € 362.584

2019: € 441.710

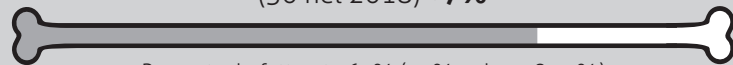
+ 21,82%

Fidelizzazione

Clients 2019: 60
(nel 2018: 47)

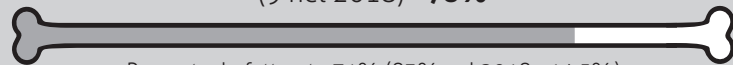


Clients stabili (confermati nel 2019): 32
(30 nel 2018) +7%



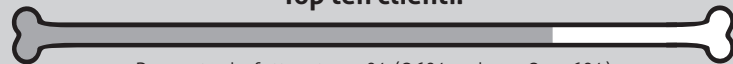
Percentuale fatturato 69% (73% nel 2018: -5%)

Collaborazioni di lunga durata: 16
(9 nel 2018) +78%



Percentuale fatturato 71% (83% nel 2018: -14,5%)

Top ten clienti:



Percentuale fatturato 72% (86% nel 2018: -16%)

"Cosa abbiamo di speciale"

L'organizzazione del nostro lavoro e della vita societaria segue alcuni valori per noi fondamentali: responsabilità, flessibilità, formazione, socialità, comunità.

La **responsabilità** è il principio base che definisce il ruolo di ognuno nella cooperativa e il ruolo della cooperativa nei confronti dei suoi lavoratori e della società in cui agisce.

A tutti i lavoratori, soci e non soci, assicuriamo la sostanziale equità di trattamento in termini di contratto e orari. Tutti hanno pari ruolo nei processi decisionali. Anche per le decisioni che formalmente spetterebbero esclusivamente ai soci, coinvolgiamo i non soci, perché possano partecipare in pieno alla vita della cooperativa.

La **flessibilità** si applica innanzitutto alle condizioni di lavoro. I nostri orari sono flessibili; il lavoro remoto e il telelavoro sono una prassi acquisita. Anche la programmazione delle attività e la stessa organizzazione interna non sono rigidamente stabilite dall'alto, ma sono un processo che si evolve continuamente e che trasformiamo collettivamente.

La **formazione** è sempre stata una voce importante di investimento, forse la più consistente. Non intendiamo per "formazione" solo l'aggiornamento sulle tecnologie che utilizziamo, per quanto essere aggiornati sugli strumenti che usiamo sia di per sé un fondamentale "ferro del mestiere". Per noi formazione significa *allargare le nostre prospettive culturali*, al di là della competenza tecnica specifica.

Compriamo manuali tecnici e libri di interesse generale. Abbiamo un *bookshop* interno dove segnalare e consigliare libri, articoli interessanti, fonti documentali, nuovi strumenti e applicazioni.



Partecipiamo continuamente a conferenze e workshop sui linguaggi e le tecnologie della comunicazione e del software. Per esigenze specifiche *creiamo* momenti di formazione dedicati.

Per noi formazione significa anche condivisione.

Organizziamo iniziative di formazione, gratuite e aperte a chiunque voglia partecipare. Siamo i promotori della Torino Coding Society, che è nata con un ciclo di seminari su vari argomenti legati allo sviluppo di software e al mondo del web, e si è evoluta in una serie di workshop dove lavorare tutti insieme con una tecnologia o un linguaggio. Questa modalità ci permette anche di strutturare e formalizzare le conoscenze acquisite partecipando a conferenze o studiando i nuovi strumenti, e quindi di poterle condividere meglio - da un lato - e di poterle usare meglio e più consapevolmente - dall'altro.

Partecipiamo a conferenze anche come *speaker*, con lo stesso spirito con cui organizziamo iniziative "nostre": condividiamo ciò che sappiamo. Nel 2018 abbiamo parlato del software che noi stessi produciamo, delle tecnologie che usiamo, di strumenti per la gestione del lavoro, di metodologie.

Socialità è il principio alla base della scelta cooperativa, centrale nella nostra organizzazione.

Applichiamo misure di *welfare* aziendale, individuando strumenti e modalità per armonizzare la vita lavorativa e quella privata, e cercando di sostenere tutte le persone nel farlo.



Estensioni rispetto alle garanzie previste dal CCNL
(CCNL applicato: contratto collettivo di lavoro
per i dipendenti del settore terziario - Confcommercio (accordo
del 19/10/2016 / accordo integrativo del 26/9/2017 e ss.mm. ii.,
firmato da Confcommercio e la FISASCAT-CISL,
la FILCAMS-CGIL, la UILTUCS-UIL)

Area di intervento Flessibilità organizzativa:

- lavoro agile
- flessibilità oraria in entrata e uscita
- lavoro remoto

Welfare aziendale:

- Assicurazione sanitaria integrativa
- Fondo pensionistico collettivo

Le prime misure di *welfare* aziendale aggiuntive rispetto ai requisiti del CCNL risalgono al 2018. Alla fine del 2019 le abbiamo integrate:

- *Assicurazione sanitaria integrativa*: una polizza collettiva, valida per tutti i lavoratori, che offre copertura e rimborsi per prestazioni ambulatoriali, dentistiche, oculistiche; visite mediche; servizi di assistenza per la salute e il benessere. weLaika copre l'85% del costo; il restante costo è inserito nella busta paga di ogni lavoratore, sostituendo il versamento integrativo di € 2,23 con un contributo di € 2,00.

- *Fondo pensionistico collettivo*: un FPA (fondo pensione aperto)



cui tutti i lavoratori possono destinare il proprio TFR e, a scelta, fare versamenti aggiuntivi. weLaika aggiunge un contributo fisso di 1,55% ai versamenti aggiuntivi. L'accordo collettivo permette agli aderenti di usufruire di condizioni agevolate.

Nel 2018 abbiamo creato il nostro primo *fondo di garanzia*: le quote sociali versate da tutti i soci, che compongono il capitale sociale, non sono nel conto corrente della cooperativa, ma sono depositate in un buono di risparmio collettivo, garantito dalla cooperativa stessa.

La socialità si applica anche a tutti i nostri processi organizzativi.

I singoli team organizzano e pianificano il loro lavoro in maniera orizzontale.

weLaika **web&mobile** evolve continuamente la propria organizzazione interna attraverso un *working breakfast* mensile: una mattinata di lavoro in team che serve a verificare l'andamento delle attività, riflettere sull'organizzazione interna, discutere criticità e proposte. Il lavoro quotidiano viene verificato due volte la settimana in una rapida riunione di team (mutuata dallo stand-up meeting del metodo Agile).

weLaika **advertising** condivide quotidianamente la pianificazione e l'andamento del lavoro; dedica una riunione ogni due settimane alla verifica e al feedback sulle attività.

L'intera weLaika, oltre alle assemblee soci, si riserva incontri più informali in cui si rivede e si racconta l'andamento generale, si discutono bisogni e opportunità, e generalmente si condivide la vita della cooperativa.

La stessa assemblea dei soci non si riunisce solo per le decisioni "dovute" come l'elezione degli organi sociali o l'approvazione dei bilanci, ma discute e decide su *tutte* le questioni importanti. I non soci

vengono accolti e anzi invitati a partecipare alle assemblee.

A norma di legge e in accordo con il nostro Statuto, l'ammissione dei nuovi soci è prerogativa del Consiglio di amministrazione. In weLaika, l'ammissione dei soci viene in ogni caso discussa e ratificata dall'Assemblea dei soci.

La socializzazione del lavoro si estende ai nostri clienti: non lavoriamo "per" loro ma "con" loro. I progetti vengono costruiti orizzontalmente, e tutto il processo, dalla definizione dei requisiti alla scelta degli strumenti di gestione operativa, è disegnato per permettere la condivisione completa di ogni scelta e di ogni attività.

Applichiamo il principio della socialità anche ai luoghi di lavoro. Al Cortile del Maglio organizziamo e partecipiamo a iniziative di vicinato con le altre aziende. In corso Vigevano condividiamo gli spazi con l'ufficio stampa di Libera Piemonte e con un'azienda con cui collaboriamo costantemente; avendo il nostro ufficio in uno stabile ATC, prestiamo occasionalmente assistenza tecnica ai residenti.

Costruiamo percorsi di collaborazione anche con altre aziende e persone che operano nel nostro stesso settore. Realizziamo momenti formativi comuni, sviluppiamo assieme riflessioni specifiche sul ruolo delle nostre società all'interno del mercato in cui operiamo.

Crediamo che offrire il nostro contributo sia fondamentale per mettere in pratica i principi sui cui è stata fondata weLaika, in poche parole, **comunità**. Nel rispetto di quei principi ci sforziamo di contribuire in molti modi e in molti campi. Contribuiamo alla *comunità degli sviluppatori* con weLaika web&mobile.



Contribuiamo direttamente con *donazioni* a organizzazioni e associazioni che curano e mantengono i linguaggi e gli strumenti che utilizziamo ([RubyTogether](#), [Solidus](#)) o *sponsorizzando* eventi e conferenze.

Contribuiamo costruendo, mantenendo e distribuendo gratuitamente strumenti *open source*.

Contribuiamo in *conoscenza* organizzando le iniziative di *formazione* di cui abbiamo parlato sopra e partecipando a conferenze come relatori condividendo le nostre competenze.

Contribuiamo alla *comunicazione sociale* con weLaika advertising.

Offriamo *lavoro benevolo*, gratuito, a organizzazioni no profit; inoltre ad alcune di queste organizzazioni offriamo tariffe agevolate per permettere loro di ridurre i costi di comunicazione. Appliciamo questa politica con particolare riguardo alle organizzazioni che lavorano per promuovere la legalità e la lotta sociale al crimine organizzato.

E come weLaika, tutta, cerchiamo di contribuire come possiamo alla società in generale, sostenendo e promuovendo cause che ci stanno a cuore.

Anche quest'anno abbiamo deciso di dedicare una giornata di lavoro alla lotta contro i tumori. L'intero fatturato derivato dal lavoro di quella giornata è stato donato a AIRC, Associazione Italiana per la Ricerca sul Cancro. Lo abbiamo fatto in memoria del nostro socio e amico Federico, a cui questo bilancio sociale è dedicato.



Per il futuro



Vogliamo migliorare; vogliamo crescere, come organizzazione e come persone.

Per questo motivo **vogliamo esplorare** alcuni aspetti che riteniamo importanti e urgenti.



Vogliamo continuare a potenziare il **welfare aziendale**, offrendo sempre più servizi e benefici e incentivando scelte di sostenibilità ambientale per chi fa parte di weLaika.

Vogliamo incrementare la **responsabilità sociale** ponendo sempre maggiore attenzione a tutta la **filiera degli acquisti**, riducendo la nostra impronta ecologica e il nostro **impatto ambientale**.



Vogliamo formalizzare nei nostri contratti la **flessibilità** che caratterizza il nostro lavoro e che oggi è solo un insieme di prassi interne.



Vogliamo continuare a investire nella **formazione**, incoraggiando l'acquisizione di conoscenze e di capacità su un più ampio spettro oltre a quello puramente tecnico.





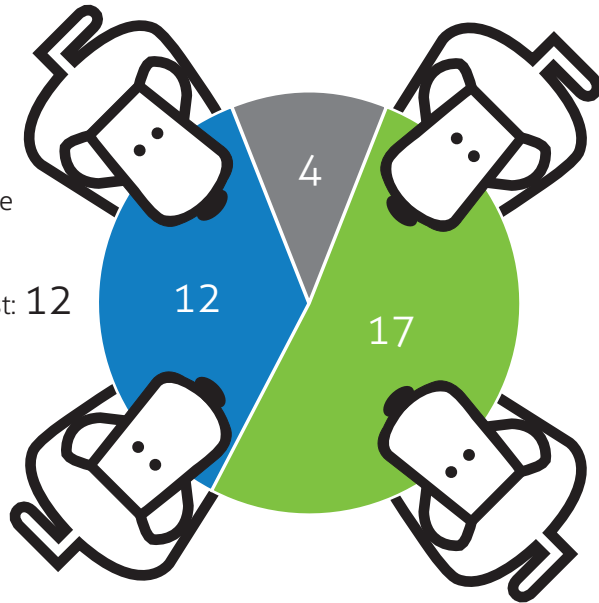
Numeri

Socialità

Riunioni interne e assemblee: 4

Working breakfast: 12

Sit down: 17



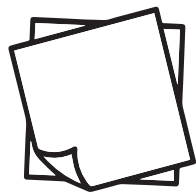
Formazione

Per noi
n° ore dedicate 566.5
(costo del lavoro equivalente € 11.613,25)

+29% rispetto al 2018

Formazione interna su metodologie e processi:

n° ore dedicate 144



Conferenze

Come partecipanti: n° ore dedicate 372
46,5 giornate



- Css day
- Ruby day
- Vue day
- Web Marketing Festival
- FullStackConf
- Codebeam
- Wordcamp Torino
- Wordcamp Europe
- Wordcamp Catania
- Droidcon
- FullStackConf
- Cloudconf
- meetup agile
- Working Software Conf

Verso terzi: TCS / TCS Hands-on

Numero eventi: 7
Numero partecipanti: 29
Numero di relatori coinvolti: 5

Verso terzi come tutor:

Railsgirls 3





Valore sociale

Le percentuali nella tabella si riferiscono al totale del fatturato 2019, che è di **€ 441.710**.

Contributi alla community: sponsorizzazioni e supporto a organizzazioni no-profit.

Lavoro benevolo: lavoro prestato gratuitamente a organizzazioni no-profit.

Alla sola **formazione** abbiamo dedicato nel 2019 **566,5** ore-uomo.

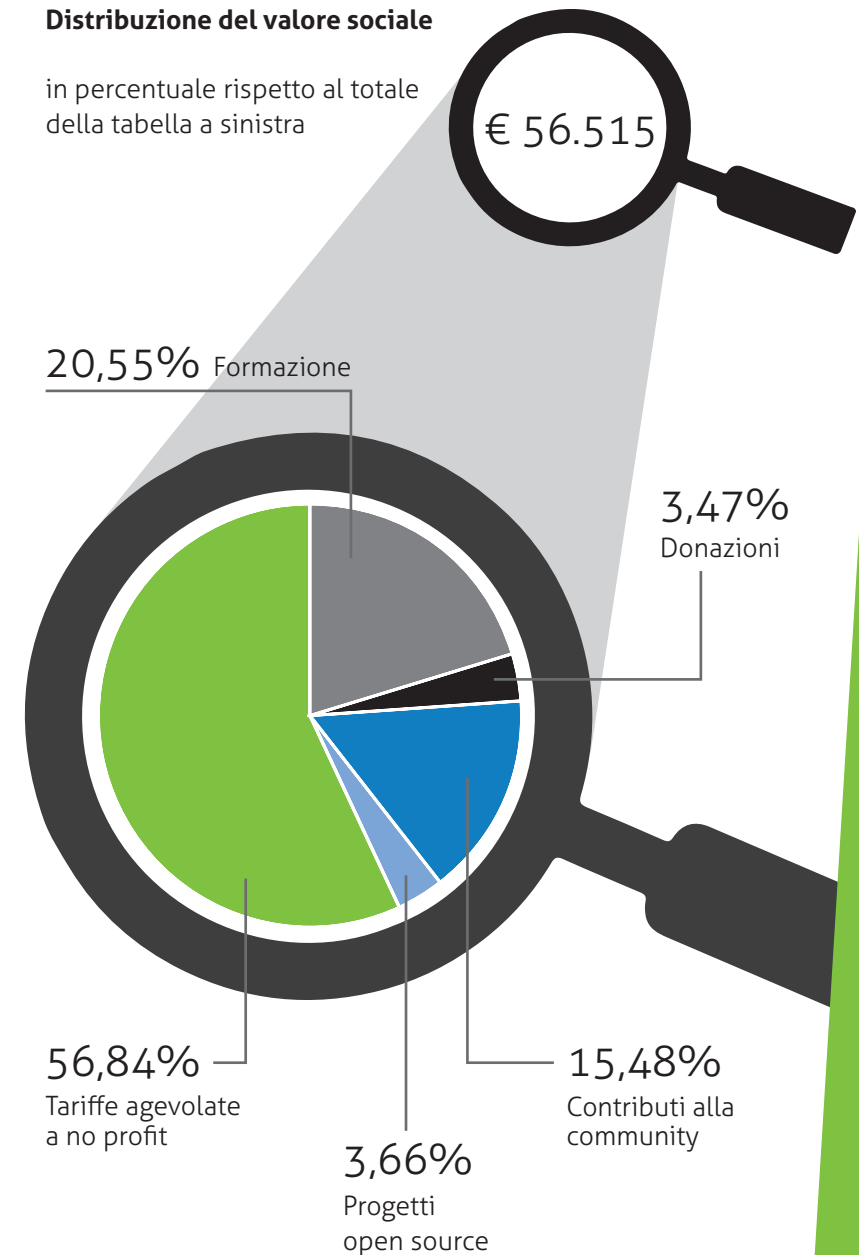
Per le **tariffe agevolate a no-profit**, il valore è calcolato per differenza fra quanto si sarebbe fatturato per un lavoro a tariffazione standard e quanto si è effettivamente fatturato; per l'**impegno su progetti no-profit** e la **formazione**, il "costo del lavoro equivalente" è il costo lordo del lavoro dedicato alle rispettive voci.

Il totale del **valore sociale** corrisponde al **12,79%** del fatturato totale.

Contributi alla community		€ 8.747	1,98%
Progetti open source	Costo del lavoro equivalente	€ 2.070	0,47%
Tariffe agevolate a no profit	Differenza fra fatturato effettivo e fatturato a tariffazione normale	€ 32.525	7,27%
Formazione	Costo del lavoro equivalente	€ 11.613	2,63%
Donazioni		€ 1.960	0,44%
TOTALE		€ 56.515	12,79%

Distribuzione del valore sociale

in percentuale rispetto al totale della tabella a sinistra





Bilancio economico abbreviato

Stato patrimoniale

Immobilizzazioni	€ 8.241
Attivo circolante	€ 213.021
Ratei e risconti	€ 1.266
Totale attivo	€ 222.528
Patrimonio netto	€ 28.989
Fondo TFR	€ 84.253
Debiti	€ 96.297
Ratei e risconti	€ 12.989
Totale passivo	€ 222.528

Conto economico

Valore della produzione	€ 424.913
Altri ricavi e proventi	€ 16.797
Totale attivo	€ 441.710
Costo della produzione: materiali e servizi	€ 119.451
Costo della produzione: personale	€ 336.264
Ammortamenti e svalutazioni	€ 1.703
Oneri diversi di gestione	€ 4.055
Totale passivo	€ 461.473
Oneri finanziari	€ 487
Risultato prima delle imposte	- € 20.250
Imposte sul reddito dell'esercizio	€ 1.358
Utile dell'esercizio	- € 21.608



Via Salgari 7, 10154 Torino - Italia
advertising: corso Vigevano 14/B - **web&mobile:** via Andreis 18/18U
www.welaika.com

